

ДАРХАН-УУЛ АЙМГИЙН ЭДИЙН ЗАСАГ, НИЙГМИЙН ХӨГЖЛИЙН ҮЗҮҮЛЭЛТИЙН ТАЙЛАН (ЭРҮҮЛ МЭНДИЙН САЛБАРЫН 2026 ОНЫ ХАГАС ЖИЛИЙН БАЙДЛААР)

Огноо: 2026 оны 6 дугаар сарын 25

Боловсруулсан: Эрүүл мэндийн газар, Хяналт-шинжилгээ, үнэлгээний баг

Тайлбар: Тус тайланг Дархан-Уул аймгийн Эрүүл мэндийн газрын 2026 оны хагас жилийн гүйцэтгэлийн үндсэн тайлангийн өгөгдөл, албан ёсны статистикт тулгуурлан боловсруулав.

1. УДИРДХАНЫ ХУРААНГУЙ БА СУУРЬ НӨХЦӨЛ

Дархан-Уул аймгийн 2026 оны эхний хагас жилийн эдийн засаг, нийгмийн хөгжлийн бодлогын хэрэгжилтэд эрүүл мэндийн салбарын үзүүлэлтүүд голлох байр суурийг эзэлж байна. Тайлант хугацаанд хүн амын нийгмийн эрүүл мэндийг хамгаалах, эмнэлгийн тусламж үйлчилгээний чанар, хүртээмжийг нэмэгдүүлэх, салбарын удирдлага, зохион байгуулалтыг боловсронгуй болгох чиглэлээр нийт 8 үндсэн стратегийн зорилтын хүрээнд 73 арга хэмжээг төлөвлөн хэрэгжүүллээ.

Байгууллагын өөрийн хяналт-шинжилгээ, үнэлгээний нэгтгэлээр нийт төлөвлөсөн арга хэмжээний 58 нь (79.5%) “Бүрэн хангалттай” буюу 85-аас дээш хувийн хэрэгжилттэй үнэлэгдсэн байна. Салбарын санхүүжилт болон эрүүл мэндийн технологийн чиглэлүүд 100%-ийн гүйцэтгэлтэй байгаа бол Нийгмийн эрүүл мэндийн тусламж үйлчилгээний чиглэл 62%-ийн хэрэгжилттэй байна. Энэ нь шинээр батлагдаж ирсэн дунд хугацааны хөтөлбөрүүдийн эхлэл үе шатны ажлуудтай холбоотой юм.

2. ГОЛ ТОЙМ ТООН ҮЗҮҮЛЭЛТҮҮД БА ХҮСНЭГТ

Нийгмийн хөгжлийг тодорхойлогч эрүүл мэндийн салбарын гол тоон үзүүлэлтүүдийг зорилтот түвшин болон бодит гүйцэтгэлээр дараах хүснэгтэд нэгтгэн харуулав.

| Д/д | Бодлогын шалгуур үзүүлэлт | Суурь | Зорилтот | Гүйцэтгэл | Биелэлт (%) |
|-----|---|--------|----------|-----------|-------------|
| 1 | Сургалт, сурталчилгаанд хамрагдсан хүний тоо | 36,127 | 20,000 | 26,421 | 132% |
| 2 | Үе тэнгийн 'Эерэг нөлөөлөгч' сургагч багш (тоо) | 225 | 250 | 502 | 200% |
| 3 | Ахмад насны эрүүл мэндийг дэмжих сургалтад хамрагдалт | 3,500 | 2,500 | 3,500 | 140% |

| | | | | | |
|---|---|-------|-------|-------|------|
| 4 | Осол гэмтлээс сэргийлэх сургалтад хамрагдсан хүн | 1,500 | 2,000 | 1,500 | 75% |
| 5 | Нөхөн үржихүйн боловсрол олгох сургалтад хамрагдалт | 1,500 | 2,000 | 2,123 | 106% |
| 6 | Жирэмсэн эхчүүдийн ОНБТХ-оор хангагдсан хувь | - | 60% | 63% | 105% |
| 7 | Сургуулийн өмнөх насны хүүхдийн шүдний үзлэг (тоо) | - | 1,655 | 1,655 | 100% |

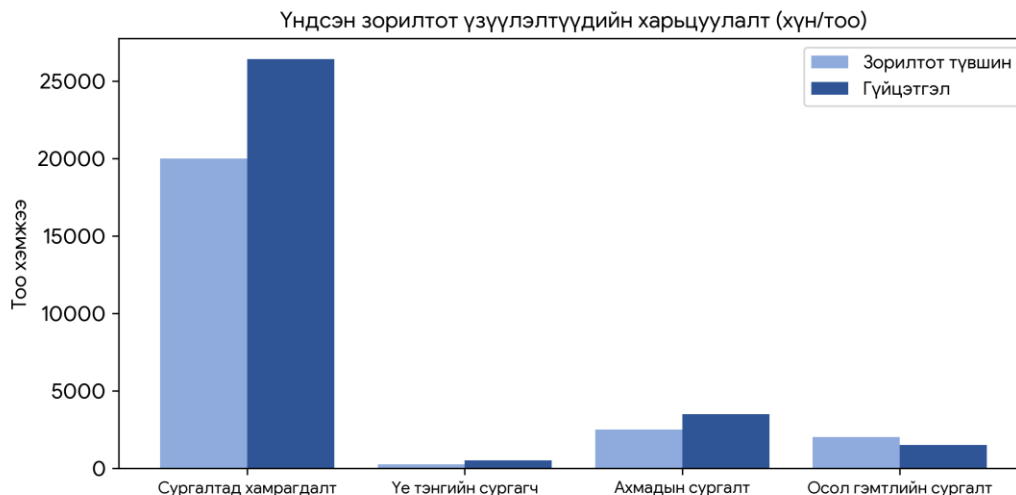
3. СТРАТЕГИЙН ЧИГЛЭЛҮҮДИЙН БИЕЛЭЛТИЙН ГРАФИК ХАНДЛАГА

Эрүүл мэндийн салбарын удирдлага, зохион байгуулалт болон тусламж үйлчилгээний 8 чиглэл тус бүрээр хагас жилийн гүйцэтгэлийг дундажлан үзүүлбэл дараах зураглалтай байна. Эндээс харахад санхүүжилт болон технологийн шинэчлэлийн ажлууд эрчимтэй хэрэгжсэн байна.



Диаграмм 1: Үйл ажиллагааны үндсэн 8 чиглэлийн хагас жилийн биелэлтийн түвшин

Түүнчлэн, олон нийтэд чиглэсэн нийгмийн эрүүл мэндийн нөлөөллийн ажлууд зорилтот түвшнээсээ даван биелсэн эерэг хандлага ажиглагдаж байгааг дараах диаграммаас харж болно.



Диаграмм 2: Нийгмийн хөгжилд нөлөөлөх голлох үзүүлэлтүүдийн төлөвлөгөө ба гүйцэтгэл

4. НИЙГМИЙН ХӨГЖИЛД ҮЗҮҮЛЭХ НӨЛӨӨЛӨЛ БА ДҮГНЭЛТ

4.1 Эх, хүүхдийн эрүүл мэнд ба өсвөр үе

Зорилтот бүлэгт суурилсан дата бааз үүсгэх ажлын хүрээнд 'Гүүднэйборс' ОУТББ-тай хамтран 2-18 насны 1,845 хүүхдийг нарийн мэргэжлийн цогц үзлэгт хамруулж, шүд хамгаалах нэмэлт эрдэсжүүлэлтийг үнэ төлбөргүй хийсэн нь хүүхдийн тусламж үйлчилгээний чанарыг сайжруулах үндсэн зорилгод нийцэж байна. Мөн Шарын гол суманд ЕБС-ийн 1,220 сурагчийг үзлэгт хамруулж, эмгэг согогийг эрт илрүүлсэн байна. Сургуулиудын орчинд 'Өсвөрийн эмч клуб'-ын 78 гишүүнийг бэлтгэн, 502 үе тэнгийн сургагчаар дамжуулан 1,340 сурагчид 'Тамхигүй ирээдүй' нөлөөллийн ажлыг зохион байгуулсан нь нийгмийн зан үйлийг өөрчлөх чухал алхам боллоо.

4.2 Орчны эрүүл мэнд ба салбар дундын хамтын ажиллагаа

Агаарын бохирдлыг бууруулах чиглэлээр хийгдсэн зуухны нэгдсэн тооллогоор 3-15кВт хүчин чадалтай ердийн галлагаатай зуухны тоо өмнөх оноос 378-аар, 15-100кВт хүчин чадалтай зуух 3-аар тус тус буурсан эерэг үзүүлэлт гарлаа. Энэ нь дэд бүтцийн хөгжил болон төвлөрсөн дулаанд холболт нэмэгдсэнийг илтгэж байна. Нөгөөтэйгүүр, том хэмжээний аж ахуйн нэгжүүдийн нүүрсний хэрэглээ 9,684 тонноор нэмэгдсэн нь үйлдвэрлэлийн идэвхжилийг харуулж байгаа тул орчны бохирдлын хяналтыг чангатгах шаардлагыг бий болгож байна.

4.3 Цаашид анхаарах асуудлууд ба зөвлөмж

1. Осол гэмтлээс сэргийлэх чиглэлээр сургалтын хамрагдалт 75%-тай байгаа тул тээврийн хэрэгслийн жолооч нар болон эцэг эхчүүдэд чиглэсэн салбар дундын хамтарсан нөлөөллийн ажлыг эрчимжүүлэх шаардлагатай.
2. 0-5 насны хүүхэд болон хөхүүл эхийн олон найрлагат бичил тэжээлийн бэлдмэлийн

(ОНБТХ) захиалга эхний хагас жилд хийгдээгүй дутагдалтай байгааг анхаарч, нөөцийн удирдлагыг сайжруулах зөвлөмжийг хэрэгжүүлэх шаардлагатай байна.