



ЭРҮҮЛ МЭНДИЙН СТАТИСТИКИЙН МЭДЭЭЛЭЛ

2025 ОНЫ ЭХНИЙ 12 САРЫН БАЙДЛААР

Дархан-Уул аймаг

Эрүүл мэндийн статистик үзүүлэлтүүд
/2024, 2025 оны эхний 12 сарын байдлаар/

№	Үзүүлэлт	Нэгж	2024 он	2025 он	Өсөлт бууралт	Улсын дундаж
1	Төрсөн эх	Бодит тоо	1809	1788	-21	40425
2	Амьд төрсөн хүүхэд	Бодит тоо	1817	1800	-17	40733
3	Амьгүй төрсөн хүүхэд	Бодит тоо	7	5	-2	196
		1000 нийт төрөлтөд	3.9	2.8	-1.1	4.8
4	Эхийн эндэгдэл	Бодит тоо	0	2	+2	15
		100 000 амьд төрөлтөд	0.0	147.1	+147.1	36.8
5	5 хүртэлх насны хүүхдийн эндэгдэл	Бодит тоо	14	22	+8	694
		1000 амьд төрөлтөд	7.7	12.2	+4.5	17.0
6	Үүнээс: Нялхсын эндэгдэл /0-364 хоног/	Бодит тоо	10	16	6	570
		1000 амьд төрөлтөд	7.2	11.8	-2.2	14.0
	Үүнээс: Нярайн эндэгдэл /0-28 хоног/	Бодит тоо	8	10	2	358
		1000 амьд төрөлтөд	5.8	7.5	1.7	8.8
8	Нийт нас баралт	Бодит тоо	373	386	13	13163
9	Эмнэлгийн нас баралт	Бодит тоо	152	170	18	4407
		Хувь	40.7	44.0	3.3	33.5
10	Эмнэлэгт хоног болоогүй нас баралт	Бодит тоо	41	54	13	942
		Хувь	11.8	16.0	4.2	21.4
11	Жирэмсний эрт хяналт	Хувь	96.8	96.4	-0.4	93.1
12	Эмчлэгдсэн хүний тоо	Бодит тоо	24461.0	18439.0	6022	690920
13	Нийт Ор хоног	Бодит тоо	158783	123169	-358614	4582227
	Дундаж ор хоног	Хувь	6.9	6.7	-0.1	6.6
14	Нийт Халдварт өвчин	Бодит тоо	1003	810	-193	43602
		10 000 хүнд	39.5	22.8	10.5	123.0

1. Эх, хүүхдийн эрүүл мэнд

Төрөлт

Дархан-Уул аймагт 2025 оны эхний 12 сарын байдлаар 1788 эх төрсөн нь өнгөрсөн оны мөн үеэс 35 төрөлтөөр буюу 2.6 хувиар буурсан байна. Төрөлтийн тоо буурсан үзүүлэлттэй байна.

Төрсөн эхчүүдийн нь 1018 буюу 75.0 хувь нь эмчийн хяналтын үзлэгт 6 ба түүнээс дээш удаа хамрагдсан байна. Нийт төрөлтөөс Амьгүй төрөлт 2 тохиолдол буюу 1:5 промелль өмнөх үеийн мөн үетэй харьцуулахад -3.6 промилль буурсан. Гэрийн төрөлт 4 тохиолдол буюу 0.3 хувь эзэлж байгаа бөгөөд урьд оны мөн үетэй харьцуулахад тухайн үеийн түвшинд байна.

2025 оны эхний 12 сарын байдлаар мэс заслын аргаар төрсөн эхчүүд 230 хувийг эзэлж байгаа ба 71.1 хувь нь төрөлтийн хүндрэлтэй, 61.3 хувь нь хүндрэлгүй төрсөн байна.

Хүүхдийн эрүүл мэнд

2025 оны эхний 12 сарын байдлаар Дархан-Уул аймагт 1788 хүүхэд амьд төрсөн нь өнгөрсөн оны мөн үеэс 28 хүүхдээр буюу 2.0 хувиар буурсан үзүүлэлтэй Төрөлтийн түвшин 1000 хүн амд 53.9 байна.

Амьд төрсөн хүүхдийн буюу 50.5 хувь нь хүү, 308 буюу 49.4 хувь нь охин байна.

Амьд төрсөн нийт хүүхдээс 42 нярай буюу 3.0 хувь нь 2500 грамаас доош жинтэй, 6 тохиолдол буюу 0.4 хувь нь төрөлхийн гажигтай төрсөн байна. Төрсний дараа 1 цагийн дотор хөхөө амласан хүүхдийн эзлэх хувь 98.1 байна. Амьгүй төрөлтийн түвшин 1000 төрөлтөд 1.4 байна.

Хүснэгт 1.2. Төвийн бүс, Амьд төрсөн хүүхэд, эхийн тээлтийн хугацаа, хувиар

№	Аймаг/хот	Эхийн тээлтийн хугацаа эзлэх хувь					Төрөлхийн гажигтай төрсөн	2500 гр-аас доош жинтэй төрсөн хүүхэд
		22-28	29-32	33-36	37-41	42 долоо хоногоос дээш		
		долоо хоногтой	долоо хоногтой	долоо хоногтой	долоо хоногтой			
А	Б	1	2	3	4	5	6	7
1	Дархан-Уул	0.4	0.4	3.3	94.4	1.1	0.4	3.1
2	Говьсүмбэр	0.0	0.5	2.8	96.7	0.0	0.5	2.8
3	Дорноговь	0.0	0.3	2.9	96.9	0.0	0.3	1.8

4	Дундговь	0.0	0.3	2.9	96.9	0.0	0.6	2.7
5	Өмнөговь	0.4	0.7	5.3	93.7	0.0	0.5	5.3
6	Сэлэнгэ	0.1	0.1	5.7	93.1	0.1	0.1	4.1
7	Төв	0.2	0.2	5.5	94.1	0	0.4	3.2
8	Аймгийн дундаж	0.2	0.6	4.1	94.9	0.2	0.7	3.6
9	Улсын дундаж	0.4	1.0	5.8	92.7	0.1	0.8	4.8

2025 оны эхний 12 сарын байдлаар тав хүртэлх насны хүүхдийн өсөлт хөгжлийн хяналтад 65056 хүүхэд хамрагдсанаас 0.1 хувь нь туранхай, 0.02 хувь тураалтай, 0.07 хувь нь өсөлтийн хоцрогдолтой, А амин дэм уусан 4.5, Д амин дэм уусан 87.9, олон найрлагат бичил тэжээл хэрэглэсэн 1.0 хувьтай байна.

Хүснэгт 1.3. Тав хүртэлх насны хүүхдийн жингийн мэдээ, хувиар

№	Аймаг/хот	Бүгд	Жингийн мэдээ			А амин дэм уусан	Д амин дэм уусан	Олон найрлагат бичил тэжээл хэрэглэсэн
			Туранхай	Тураалтай	Өсөлтийн хоцрогдолтой			
А	Б	1	2	3	4	5	6	7
7	Дархан-Уул нийт	65056	0.1	0.02	0.07	4.5	87.9	1.0
8	Дархан сум	61130	0.1	0.02	0.06	4.5	89.5	0.3
9	Шарын гол сум	1909	0.05		0.01	6.6	88.2	2.0
10	Хонгор сум	1640	0.0	0.0	0.0	3.0	42.8	21.0
11	Орхон сум	377	0.0	0.0	0.0	4.7	14.5	18.8
22	Аймгийн дундаж	292438	0.18	0.13	0.19	1.92	56.17	2.61
24	Улсын дундаж	585981	0.15	0.11	0.15	5.18	46.03	1.78

Эхийн эндэгдэл

Аймгийн хэмжээнд 2025 оны эхний 12 сарын байдлаар эхийн эндэгдлийн 2 тохиолдол бүртгэгдэж, 100000 амьд төрөлтөд 147.1 ногдож байна. Сүүлийн 10 жилийн дундажаар 100000 амьд төрөлтөд ногдох эхийн эндэгдэл 35.8 байна.

Эхийн эндэгдэл, 100 000 амьд төрөлтөд

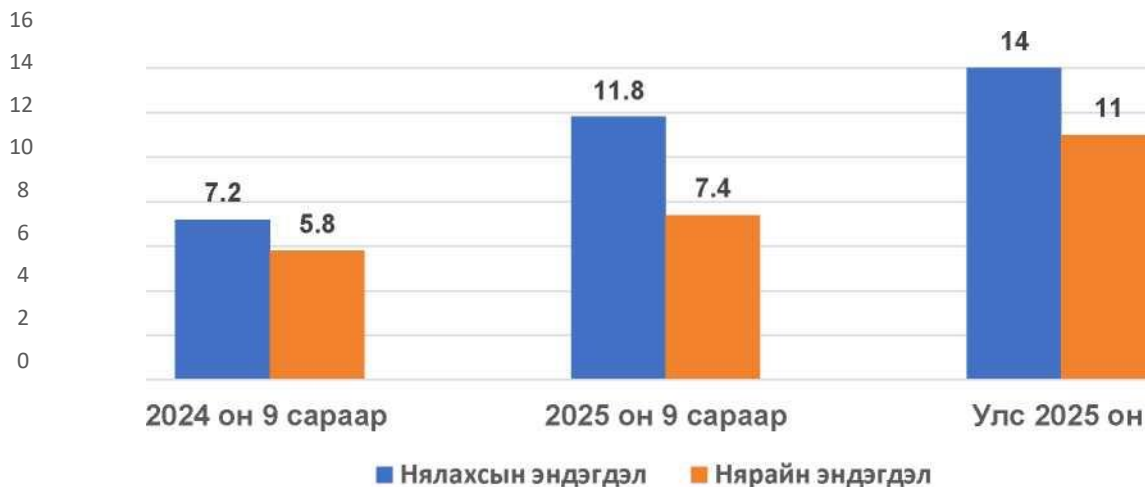
№	Аймаг	2016 он	2017	2018	2019	2020	2021	2022	2023	2024	2025 он 9 сар	10 жилийн дундаж
1	Дархан-Уул	40.2	0	83.1	0	0	136.7	0	0	0	147.1	57.4
2	Аймаг	56.0	22.3	24.6	21.6	32.9	70.9	42.8	13.3	22.8	37.8	36.1
3	Улс	48.6	26.9	22.4	22.2	34.8	87.4	37.4	26.4	22.5	36.8	35.8

Нялхсын эндэгдэл

Дархан-Уул аймгийн хэмжээнд 2025 оны эхний 12 сарын байдлаар нялхсын эндэгдлийн 16 тохиолдол бүртгэгдэж, 1000 амьд төрөлтөд 11.8 ноогдож байгаа нь өнгөрсөн оны мөн үетэй харьцуулахад 6 тохиолдлоор буюу 4.6 промиллоор өссөн үзүүлэлттэй байна.

Нялхсын эндэгдэл, 1000 амьд төрөлтөд

Нялхсын эндэгдэл 1000 амьд төрөлтөнд



Тав хүртэлх насны хүүхдийн эндэгдэл

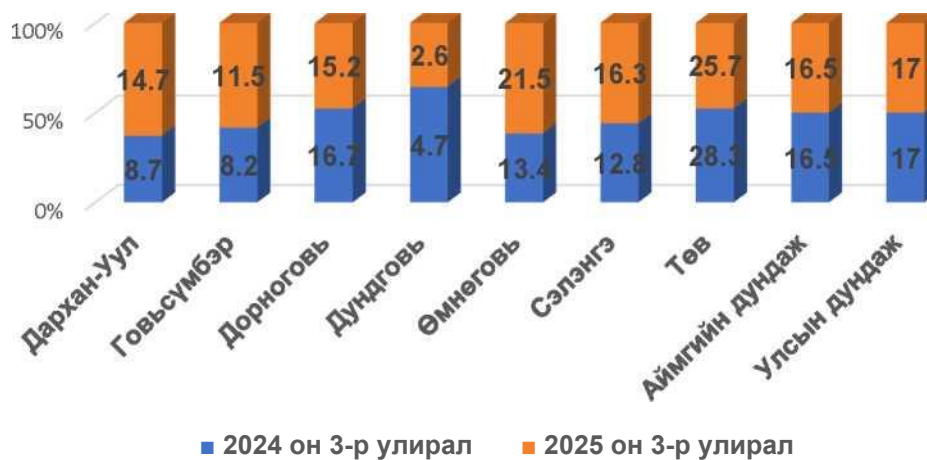
Аймагийн хэмжээнд 2025 оны эхний 12 сарын байдлаар тав хүртэлх насны хүүхдийн эндэгдлийн 20 тохиолдол бүртгэгдэж, 1000 амьд төрөлтөд 14,7 ногдож байгаа нь өмнөх оны мөн үетэй харьцуулахад 8 тохиолдлоор буюу 6,1 промиллор өссөн байна.

Нийт тохиолдлын 5 буюу 25 хувь нь эмнэлгээс гадуур, 15 тохиолдол буюу 75 хувь нь эмнэлэгт нас барсан ба үүнээс хоног болоогүй нас баралт бүртгэгдээгүй байна. Шалтгаанаар авч үзвэл: Нийт эндэгдлийн 90.0 хувь нь өвчнөөр, 10.0 хувь нь осол, гэмтлийн улмаас эндсэн байна.

Төвийн бүсийн аймгуутай харьцуулбал: 1000 амьд төрөлтөд ногдох тав хүртэлх насны хүүхдийн эндэгдэл

1000 амьд төрөлтөд

ЭМНЭЛГИЙН ТУСЛАМЖ ҮЙЛЧИЛГЭЭНИЙ ҮЗҮҮЛЭЛТ



Амбулаторийн тусламж үйлчилгээ

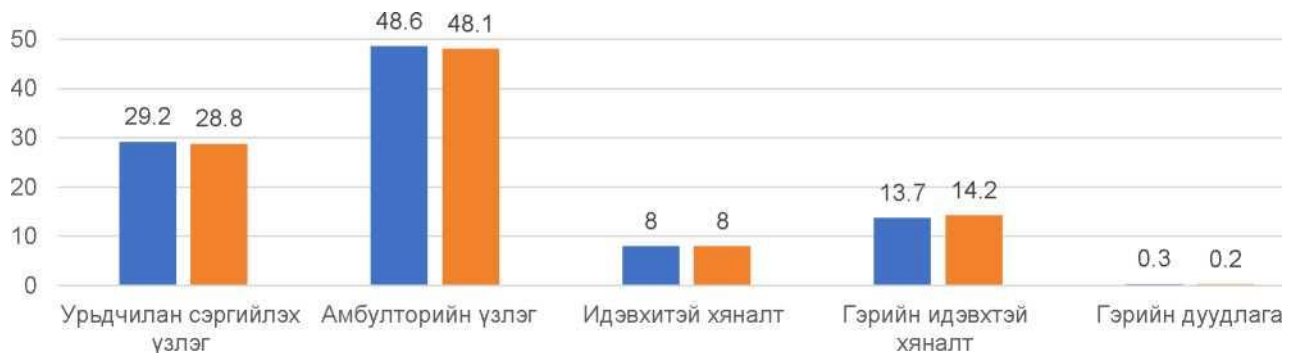
Аймгийн хэмжээнд 2025 оны эхний 12 сарын байдлаар нийт 523555 эмчийн үзлэг хийгдсэнээс 28.8 хувийг урьдчилан сэргийлэх үзлэг, 48.1 хувийг өвчний учир амбулаторт, 8.6 хувийг идэвхитэй хяналтын үзлэг, 14.2 хувийг гэрийн идэвхитэй эргэлт тус тус эзэлж байна.

Өмнөх оны мөн үетэй харьцуулахад өвчний учир амбулаторийн үзлэг 1.0 хувиар буурч, урьдчилан сэргийлэх үзлэг 0.4 хувиар буурсан идэвхитэй хяналт болон гэрийн үзлэгийн хувь ижил түвшинд байна.

	ЭМБ-ууд	Нийт үзлэг	Үүнээс				
			Урьдчилан сэргийлэх үзлэг	Амбулаторийн үзлэг	Идэвхитэй хяналт	Гэрийн идэвхтэй эргэлт	Гэрийн дуудлага
2024 он 9 сараар	Нэгдсэн эмнэлэг	180020	24158	113457	17460		19
	СЭМТ-үүд	33756	15915	9118	2250	6366	107
	ӨЭМТ-үүд	209439	104401	14210	22800	66550	1478
	ХХЭМБ-ууд	100979	5726	95253			
	Аймгийн дүн	528474	154480	256964	42510	72916	1604
2025 он 9 сараар	Нэгдсэн эмнэлэг	162523	15833	123115	23573		2
	СЭМТ-үүд	41777	22583	8299	2783	8076	36
	ӨЭМТ-үүд	204424	101863	16258	18718	66345	1240
	ХХЭМБ-ууд	112674	8407	104267			
	Аймгийн дүн	523555	150843	251939	45074	74421	1278

Эмчийн үзлэг төрлөөр, хувь

60



■ 2024 он 3-р улирал « 2025 оны 3-р улирал

Амбулторийн өвчлөлийн тэргүүлэх шалтгаан 10 000 хүн амд

2025 оны 4-р улирлын байдлаар

Оношоор	Тохиолдлын тоо	10 000 хүн амд	нийт тохиолдлын хувь
Амьсгалын эрхтэн тогтолцоо	6634	638.2	34.5
Хоол шингээх тогтолцоо	3243	312.2	16.8
Нүд ба түүний дайврын өвчнүүд	1916	184.3	10.1
Цусны эргэлтийн тогтолцоо	1484	142.7	7.7
Шээс бэлэгсийн тогтолцоо	1432	137.7	7.4
Арьс ба халимны өвчин	1185	114.1	6.1

Хорт хавдрын өвчлөлийн тэргүүлэх шалтгаан

Зонхилох зургаан байрлалын хорт хавдар, хүйсээр

Нийт			Эрэгтэй хүйс			Эмэгтэй хүйс		
Хорт хавдар	Т/тоо	Хувь	Хорт хавдар	Т/тоо	Хувь	Хорт хавдар	Т/тоо	Хувь
1 Элэг	46	22.8	Элэг	30	28.9	Умайн хүзүү	16	16.3
2 Ходоод	37	18.3	Ходоод	30	28.9	Элэг	16	16.3
3 Умайн хүзүү	16	7.9	Уушиг	7	6.7	Хөх	16	16.3
4 Хөх	16	7.9	Улаан хоолой	5	4.8	Бамбайн булчирхай	7	7.1
5 Улаан хоолой	12	5.9	Түрүү булчирхай	5	4.8	Ходоод	7	7.1
6 Бүдүүн шулуун гэдэс	10	4.9	Нойр булчирхай	5	4.8	Бүдүүн шулуун гэдэс	6	6.1
7 Бамбайн булчирхай	9	4.5	Бүдүүн шулуун гэдэс	4	3.8	Өндгөвч	4	4.1
8 Уушиг	8	3.7	Бөөр	3	2.9	Бөөр	4	4.1
9 Бөөр	7	3.6	Бамбай булчирхай	2	1.9	Нойр булчирхай	2	2.0
10 Бусад байрлал	41	20.3	Бусад байрлал	13	12.5	Бусад байрлал	27	27.6
Нийт	202			104			98	

Эрэгтэйчүүдийн дунд элэг (28.9%), ходоодны (28.95%), хорт хавдар эхний хоёр байранд, уушиг (6.7%), улаан хоолой, түрүү булчирхай, нойр булчирхай (4,8%) хорт хавдар гуравдах байранд, зонхилон тохиолдох эхний 9 байрлалын хорт хавдрын өвчлөлд бүдүүн шулуун гэдэс, бөөр, бамбайн булчирхайн хорт хавдрын өвчлөл удаалж байна.

Эмэгтэйчүүдийн дунд умайн хүзүү, элэг, хөхний хавдар ижил түвшинд (16.3%), бамбай

булчирхай, ходоод мөн ижил тзвшинд (7.1%), бүдүүн шулуун гэдэс, өндгөвч, бөөр, нойр булчирхайн хорт хавдрын өвчлөл удаалж байна.

Халдвар бус өвчний эрт илрүүлэг үзлэгийн мэдээлэл

Аймгийн хэмжээнд артерийн гипертензи эрт илрүүлэг үзлэгт 18-аас дээш насны нийт 49826 ба хамрагдалтын /75.4/ иргэн хамрагдсан бөгөөд эрэгтэй 43.6 хувь, эмэгтэй 56.4 хувьтай байна.

Үр дүнгийн үзүүлэлтээр нийт үзлэгийн 0.2 хувь нь артерийн гипертензи онош батлагдсан. Чихрийн шижин өвчний эрт илрүүлэг үзлэгт 31-аас дээш нийт 43500 / 96.9 / иргэн хамрагдсан бөгөөд эрэгтэй 42.6 хувь, эмэгтэй 57.4 хувьтай байна. Үр дүнгийн үзүүлэлтээр нийт үзлэгийн 0.3 хувь нь чихрийн шижин онош батлагдсан.

Эрт илрүүлэгийн хамрагдалтын хувь батлагдсан тохиолдол өрх сумаар

ЭМБ-ууд	Артерийн гипертензи эрт илрүүлэг хамрагдалт			Чихрийн шижин эрт илрүүлэгт хамрагдалт		
	Хамрагдсан хүний тоо	Хамрагдалтын хувь	Оношлогдсон артерийн гипертензи	Хамрагдсан хүний тоо	Хамрагдалтын хувь	Оношлогдсон чихрийн шижин
Шарын гол сум	2140	45.1	3	2258	83.7	1
Хонгор сум	2022	54.4	11	1658	80.3	
Орхон сум	1709	81.3		1101	97.3	1
Аминхолбоо ӨЭМТ	7796	86.2		7576	100	3
Гэрэлтэй ӨЭМТ	5484	73.5	11	5427	92.6	3
Гос-хот	15876	100.0	46	13996	100.0	1
Түвшин- холбоо	6364	84.1	21	6212	100.0	4
Мэдс-тоб	2638	22.7	8	5272	92.0	2
Аймаг	49826	75.4	0	15091	96.1	
Улс	984522	45.4	100	788725	56.6	15

Хөх умайн хүзүүний эрт илрүүлэг үзлэгт хамрагдалтын байдал эхний 3 сараар:

Умайн хүзүүний эрт илрүүлэг үзлэгт зорилтот насны нийт 7637 эмэгтэй хамрагдахаас 3744 буюу 48.6%, хөхний эрт илрүүлэгт 21404 эмэгтэй хамрагдахаас 20436 буюу 95.5% хамрагдсан байна.

Жирэмсний хяналт

2025 оны эхний сарын байдлаар шинээр жирэмсний хяналтанд хамрагдсан 1786 эмэгтэй байгаас эхний 3 сартайд 1725 буюу 95.6 хувь хяналтанд орж урьд оны мөн үеэс 2.7 хувиар буурсан. Хяналтанд орсон орсон эмэгтчүүдээс 26 буюу 5.1 хувь нь цус багадалт илэрсэн байна.

Жирэмсний эрт үеийн хяналт өрх сумаар / улс аймгаар /

ЭМБ-ууд	Нийт жирэмсний хяналтанд байгаа	Шинээр жирэмсний хяналтанд орсон тоо	эхний 9 сараар хувь	цус багадалт хувь
Амин холбоо	299	220	99.0	0.9
Гэрэлтэй	134	174	100.0	0.8
Гос-хот	311	467	94.6	10.6
Түвшин холбоо	79	107	96.2	1.8
Мэдс-тоб	233	248	99.1	0.8
Шарын гол	42	76	81.5	
Хонгор	28	47	100	
Орхон	10	20	90.0	
Аймаг	1136	1359	96.3	6.0
Улс		13926	93.3	3.8

Шинээр жирэмсний хяналтанд хамрагдсан эмэгтэйчүүдээс трихомониаз 6 буюу 1.1хувь, тэмбүү 2 буюу 0.3 хувь тус тус эерэг гарсан байна.

Үр хөндөлт

Аймгийн хэмжээнд 2025 оны 12-р улирлын байдлаар нийт 280 эмэгтэй үр хөндөх мээ ажилбар хийлгэсэн ба өмнөх оны мөн үеэс 16 тохиолдлоор буурсан үзүүлэлтэй байна. 20 хүртэлх насны үр хөндөлт 12 буюу 4.2 хувь, хожуу үр хөндөлт 8 буюу-2.8 хувь байна.

Түргэн тусламжийн дуудлага

Аймгийн хэмжээнд 2025 оны эхний 12 сарын байдлаар нийт 12026 дуудлага бүртгэгдэж, өмнөх оноос 186 тохиолдлоор , алсын дуудлага 42 тохиолдол буюу хувиар , осол гэмтлийн дуудлага 166 тохиолдол буюу 12.2 хувиар тус тус өссөн үзүүлэлтэй байна.

	түргэн тусламжийн дуудлага			Алсын дуулагын эзлэх хувь	Осол, гэмтлийн дуудлагын эзлэх хувь
	Нийт	Алсын дуудлага	Осол гэмтлийн дуудлага		

2024 оны 4 -р улирал	11910	289	1184	2.4	9.9
2025 оны 4-р улирал	12026	331	1350	2.7	11.2
Өсөлт бууралт	116	42	166	0.3	1.3

ХЭВТЭН ЭМЧЛҮҮЛЭГЧДИЙН ТУСЛАМЖ ҮЙЛЧИЛГЭЭ

Хэвтэн эмчлүүлэгчдийн тусламж үйлчилгээ Аймгийн хэмжээнд 2025 оны эхний 12 сарын байдлаар 18464 үйлчлүүлэгч эмнэлэгт хэвтэн эмчлүүлж, 123169 ор хоног ашигласан байна. Улсын дунджаар ор ашиглалтын хувь 55.7, дундаж ор хоног 6.6 байна. Өмнөх оны мөн үетэй харьцуулахад хэвтэн эмчлүүлэгч 4474 хүнээр, ор хоног 35614 тохиолдлоор тус тус буурсан байна.

№	ЭМБ-ууд	Орны тоо	Эмчлэгдсэн өвчтөн	Эмнэлэгт хэвтсэн Бүгд	Эмнэлгээс гарсан.	Ор хоног	Орны фонд ашиглалт	Дундаж ор хоног	Орны эргэлт
1	Нэгдсэн эмнэлэг	419	11138.5	11137	10966	73866	176.3	6.6	26.6
2	Шарын гол сум	33	706.0	693	719	5099	154.5	7.2	21.4
3	Хонгор сум	14	325.0	323	327	2289	163.5	7.0	23.2
4	Орхон сум	13	265.5	264	267	1829	130.5	6.9	19.0
5	ХХЭМБ-ууд	364	6004.0	6047	5961	400086	104.4	6.7	16.5
6	Дархан-Уул Аймаг	843	18438.0	18464	716927	123169	146.1	6.8	22.0
	Улс	2944 ₃	693920.0	693920	5	1727622	55.7	6.6	23.3

Хэвтэн эмчлүүлэгчдийн өвчлөлийн тэргүүлэх шалтгаан 10 000 хүн амд

2025 оны 4-р улирлын байдлаар

Оношоор	Тохиолдлын тоо	10 000 хүн амд	Нийт тохиолдлын хувь
Амьсгалын тогтолцоо	2662	255.6	14.6

Цусны эргэлтийн тогтолцоо	2243	215.4	12.3
Хоол шингээх тогтолцоо	1674	160.0	9.2
Яс булчин	1259	120.9	6.9
Шээс бэлэгсийн тогтолцоо	1237	45118.7.2	6.8

Хүн амын нас баралт

2025 оны 4-р улирлын байдлаар аймгийн хэмжээнд нас баралт 386 тохиолдол бүртгэгдэж өнгөрсөн үеийн мөн үеэс 13 тохиолдлоор өссөн. Нийт нас баралтын 170 тохиолдол буюу 44.0 хувь нь эмнэлэгт, үүнээс 54 тохиолдол буюу 31.8 хувийг хоног болоогүй нас баралт эзлэж байна. Хоног болоогүй нас баралт 13 тохиолдлоор өссөн үзүүлэлтэй байна.

Улирал	Нийт нас баралтын тохиолдол	Эмнэлгийн нас баралтын эзлэх хувь	Хоног болоогүй нас баралтын эзлэх хувь	Гэрийн нас баралт эзлэх хувь
2024 оны 3-р улирал	373	40.8	27.0	59.2
2025 оны 3-р улирал	386	44.0	31.8	54.9
Улс 3-р улирал	8283	33.5	21.4	66.5

Осол гэмтлийн шалтгаан нас баралт :

Осол гэмтэл, гадны шалтгаант нас баралтын 34 тохиолдол бүртгэгдэж, нийт нас баралтын 8.8 хувийг эзэлж байна. Өмнөх оны мөн үеэс 5 тохиолдлоор өссөн бөгөөд 10000 хүн амд ногдох осол гэмтэл, гадны шалтгаант нас баралт 3.2 байна.

Осол гэмтэл, гадны шалтгаант нас баралтад эзлэх хувь

Үзүүлэлт	Осол гэмтлийн шалтгаант нийт нас баралт	Амиа хорлолт	бусдад хорлогдсон	Үйлдвэрийн осол	Зам тээврийн осол	Бусдад осол	Шалтгаан тодорхойгүй
2024 оны 3-р улирал	29	0	0	16.7	16.7	66.7	0
2025 оны 3-р улирал	34	11.8	5.9	0	17.6	52.9	11.8
Улс 2025 оны 3-р улирал	2417	18.0	6.3	0.4	17.3	53.7	4.4

Хорт хавдрын шалтгаант нас баралт

2025 оны эхний 12 сарын байдлаар хорт хавдрын шалтгаант нас баралт нийт 158 тохиолдол бүртгэгдэж урьд оны мөн үеэс 4 тохиолдлоор өссөн нийт нас баралтын 30.8 хувь эзлэж, нас баралтын 2 дахь шалтгаан болсон хэвээр байна.

Халдварт өвчин

Аймгийн хэмжээнд 810 халдварт өвчний тохиолдол бүртгэгдэж, 10 000 хүн амд 77.7ноогдож, өмнөх оны мөн үеэс 193 буурсан үзүүлэлтэй байна.

Нийт халдварт өвчин 10 000 хүн амд

		2024 оны 3-р улирал	2025 оны 3-р улирал
Дархан-Уул аймаг	Нийт халдварт өвчин	1013	810
	10 000 хүн амд	96.3	77.7
Улсын дүн	Нийт халдварт өвчин	27433	43602
	10 000 хүн амд	78.3	123.0

Халдварт өвчний тохиолдол, нас баралт, төрлөөр

№	Халдварт өвчин	Өвчлөл			Нас баралт		
		2024 он	2025	Өсөлт бууралт	2024 он	2025	Өсөлт бууралт
1	Амьсгалын замын халдварт өвчин	659	591	68			
2	Бэлгийн замаар дамжих халдварт өвчин	152	157	-5			
3	гэдэсний халдварт өвчин	4	8	4			
4	Зоонозын халдварт өвчин	3	3	0	1		
5	Цусаар дамжих халдварт өвчин	5	8	-3			
6	Бусад халдварт өвчин	190	43	156			
Нийт халдварт өвчин		1013	810	203	0	0	0

Тайлан боловсруулсан:
ЭМГ-ын статистикч бага эмч

Л.Ариунжаргал